




PROJEKTI AID BIODIVERSITALE
 "SHKURËZIMI I ZONAVE - SHOHIMI, TRAJTIMI DHE KULTURA
 PROCESHI TË BASHKËZHVILLIMIT NË ZONAT E MARGJINALIZUARA
 TË VERIUT DHE JUGUT TË SHqipërisë"
 

**PROGRAMI I KURSIT
 UDHËRRËFYES EKSKURSIONESH
 (GUIDA MALORE)**

Përmes **BESJANA QAJA**

www.eden-el.org


Përmbajtja:

- ❖ Rregullore /ligje
- ❖ Bredhi i Hotovës
- ❖ Fauna, veçorit dhe vlerat e saj në zonën e Përmetit
- ❖ Njohja dhe përcaktimi i karakteristikave kryesore të kafshëve
- ❖ Njohja dhe përcaktimi i karakteristikave kryesore të shpendve
- ❖ Mënyrat e njohjes
- ❖ Moratoriumi i gjuetisë

Fauna

Fauna është e gjithë **jeta shtazore** e çdo rajoni të veçantë. Gjeologët dhe paleontologët përdorin **terminin fauna** për t'iu referuar një koleksioni tipik të kafshëve të gjetur në një kohë apo vend të caktuar.



RREGULLORE
 (Nr. 4, Datë 01.07.2007)
PËR MBROJTJEN E FAUNËS SË EGËR DHE ZHVILLIMIN E GJUIETISË

Neni 3

Zonat e popullimit dhe të zhvillimit të faunës së egër

1. Vendbanimet e llojeve të faunës së egër (pyje, kullota, livadhe, tokë bujqësore, pemëtore, ullishte, ujore, kënetore, laguna, të pafrytshme etj.) emërtohen si zona të rritjes dhe të popullimit të faunës së egër, sipas ndarjes administrative ku ndodhen.
2. Zonat e popullimit dhe të zhvillimit të faunës së egër ndahen në zona të rritjes e të riprodhimit të faunës së egër, si dhe zona të ushtrimit të gjuetisë.
3. Zonat e gjuetisë ndahen në: zona të lira dhe zona të rezervuara për gjueti.
4. Kufijtë e zonave të gjuetisë përcaktohen qartë dhe hidhen në hartë, ndërsa për zonat e rezervuara kufijtë shënohen në terren.

LIGJ NR. 8906, DATË 6.6.2002 PËR ZONAT E MBROJTURA
 I azhurnuar me: Ligjin nr.9868, datë 04.02.2008

"Habitat" është mjedisi i disa individëve bimorë ose shtazorë, i popullatave ose i bashkësive të tyre.

"Peizazh" është pjesë territori (përfshirë edhe hapësira detare e bregdetare), me karakteristika të veçanta të relievit, formuar nga një kompleks ekosistemesh të integruar në mënyrë funksionale, përfshirë edhe elementë të qytetërimit.

"Zona të mbrojtura" shpallen territore tokësore, ujore, detare e bregdetare të caktuara për mbrojtjen e diversitetit biologjik, të pasurive natyrore dhe kulturore, bashkëshoqëruese, të cilat menaxhohen me rrugë ligjore dhe me metoda shkencore bashkëkohore.

"Shumëllojshmëria biologjike" ("biodiversiteti") nënkupton larminë gjenetike, të llojeve dhe ekosistemeve.

"Larmia gjenetike" nënkupton tërësinë e gjeneve brenda popullatës (popullatave) së një lloji të dhënë, të egër ose të zbutur. Ajo përfshin popullatat të ndryshme të të njëjtit lloj ose ndryshueshmërinë gjenetike brenda një popullate.

"Larmia e llojeve" nënkupton tërësinë e llojeve, të bimëve dhe të kafshëve.

"Larmia e ekosistemeve" nënkupton tërësinë e tipeve të ekosistemeve.

Kategoritë e zonave të mbrojtura

Pjesë të rëndësishme ose të kërcënuara të territorit shpallen zona të mbrojtura, sipas këtyre kategorive:

- Rezervë strikte natyrore/rezervat shkencor/ (**Kategoria I**);
- Park kombëtar (**Kategoria II**);
- Monument natyror (**Kategoria III**);
- Rezervat natyror i menaxhuar/zonë e menaxhimit të habitateve dhe llojeve (**Kategoria IV**);
- Peizazh i mbrojtur (**Kategoria V**);
- Zonë e mbrojtur e burimeve të menaxhuara/zonë e mbrojtur me përdorim të shumëfishtë (**Kategoria VI**).

Kriteret për shpalljen zonë e mbrojtur

Territori duhet të plotësojë, të paktën, njërin prej kriterëve të mëposhtme:

- Të ketë diversitet të lartë të llojeve dhe/ose të habitateve;
- Të ketë dendësi të ulët të llojeve dhe/ose habitateve;
- Të ketë përfaqësueshmëri;
- Të ketë minimumin kritik të madhësisë së ekosistemit;
- Të ketë natyralitet, trashëgimi dhe integritet;
- Të ketë vlera shkencore;
- Të karakterizohet nga preksshmëria ekologjike/llojet e prekshme;
- Të karakterizohet nga papërsëritshmëria/llojet endemike;
- Të mos rrezikohet nga ndërhyrjet e veprimtarive njerëzore;
- Të ketë mundësi për ruajtjen e jetës së egër.

Bredhi i Hotovës



Bota shtazore është e pasur. Nga gjitarët takohen **ariu i murrmë, ujku, dhelptra, kunadhja, derri i egër, lepuri i egër, ketri, thëllëzën etj.** Por krenaria e këtij parku dhe përfaqësuesi tipik i tij është **kaprolli**, të cilin mund ta shohësh në livadhe dhe lëndina në thellësi të pyllit.



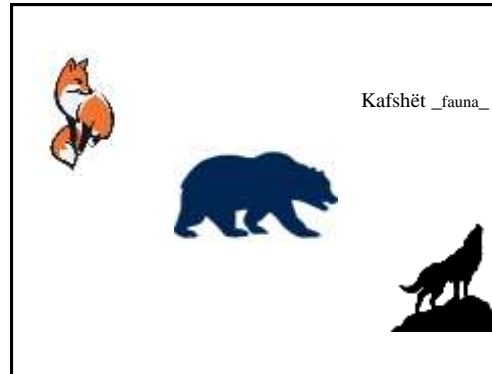
Foto nga zona



Foto nga zona



Kushtet klimatike janë të favorshme në zhvillimin e florës dhe faunës. Bimët fillojnë 900 m mbi nivelin e detit me shkurre Mesdhetare, përherë të gjelbra, dhe **dushqe gjithërrëns me manaferra të kuqe, dëllinje dhe barëra të llojeve të ndryshme** që i rrethojnë. Pyjet vazhdojnë më pas me bredhin karakteristik të përzier me panjë, që shkojnë deri 1300 m mbi nivelin e detit.




EMRI: Ariu i murrmë - **Brown bear** – (Ursus arctos)

MBRETËRIA: Kafshë

FAMILJA: Ursidae

GËZOFI: Kafë e murrme

NGJYRA E SYVE: Kafë e murrme

GJURMA E PUTRAVE:




JETËGJATËSIA : Deri në 25 vjet në botën e egër dhe më shumë se aq në kaptivitet.

PESHA: rreth 200-600 kg për meshkujt. Femrat peshojnë rreth 150-400 kg. Pësja varet se ku ata jetojnë . Ata që ushqehen me shumë salmon marrin peshë më shpejt

NUMRI I KËLYSHVE: 1-4 këlyshë

PESHA E KËLYSHVE: 0.5-0.75 kg

PJEKURIA: 3-5 vjet

LETARGJIA: Varet nga habitati. Në përgjithësi tetor deri në mars.

ZËRE: Hungërim

SJELLJA

Në përgjithësi, ariu i murrmë **lëviz gjatë natës**, por **ndonjëherë dhe ditën**. Megjithatë nuk janë plotësisht letargjikë dhe mund të **zgjohen lehtësisht**, të dy gjinit pëlqejnë të futen në një vend të mbrojtur, si **shpellë, e çarë apo zgavër gjatë muajve të dimrit**. Arinjtë e murrmë janë përgjithësisht **të vetmuar**, por mund të **krijojnë grupe të mëdha** kur zbulojnë burime të mëdha ushqimi.

RIPRODHIMI

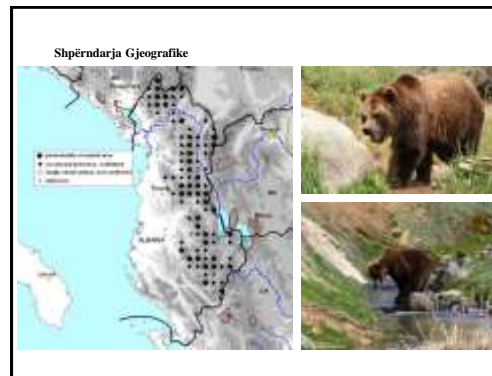
Shumimi ndodh nga **maji deri në korrik**. Femrat përgjithësisht lindin 1 deri në 3 këlysh (rrallë 4 ose më shumë), lindin në **janar ose në fillim shkurti**, kur nëna është në gjendje letargjike.

PËRHAPJA DHE HABITATI

Në rajon, shpërndarja e ariut të murrmë përkon me shpërndarjen e pyjeve të lisit. Përgjithësisht e ndeshim në zonat malore të mbuluara me pyje dhe shkurre. Bazuar në të dhënat, shpërndarja e ariut në Shqipëri është shumë e lidhur me shpërndarjen e pishës se zezë dhe pyjeve. **Lumi Vjosa është kufiri më jugor i shpërndarjes së ariut në vend.**

KLIMA

Habitatet e arinjve janë lokalizuar në **zonat klimaterike malore dhe kodrinore**, me një ndikim të madh nga klima Mesdhetare. Karakteristikat bazë të zonës klimaterike të ariut janë: **një dimër i gjatë me dëborë**, ndryshime të papritura të motit, një periudhë e shkurtër vejetacioni, mesatarja vjetore e temperaturës e ulët, lagështi e madhe, ngrica të hershme e të vona, **mjegull**, reshje të bollshme shiu dhe dëborë, erëra të forta që fryjnë nga veri-lindja dhe jug-lindja.



Statusi ligjor i ariut

Kemi 3 ligje, 1 rregullore dhe 1 urdhër të cilat mbrojnë ariun e murrmë në Shqipëri. Të cilat janë:

Ligji nr.10006 datë 23.10.2008 "për mbrojtjen e faunës së egër"

Ligji nr.9994, date 18.09.2008. "për disa shtesa dhe ndryshime në ligjin nr.7875 datë 23.11.1994 "për mbrojtjen e faunës së egër dhe gjuetisë"

Ligji nr.9587, date 20.07.2006 "për mbrojtjen e biodiversitetit"

Urdhër i ministrit nr.146 datë 08.05.2007 "Për miratimin e listës së kuqe të florës dhe të faunës".

Rregullore nr. 4 datë 1.7.2007 "për mbrojtjen e faunës së egër dhe zhvillimin e gjuetisë"






EMRI: Ujku - **Gray wolf**- (Canis lupus)

MBRETERIA: Kafshë

FAMILJA: Canidae

GËZOFI: Kryesisht gri lara-lara

NGJYRA E SYVE: Kafë

GJURMA E PUTRAVE:




JETËGJATËSIA: Maksimumi deri në 13 vjet në botën e egër dhe deri në 16 vjet në kaptivitet (por mesatarisht jetojnë deri në 8 vjet).

PESHA: Meshkujt mesatarisht 43-45 kg, dhe femra 36-38,5 kg

NUMRI I KËLYSHËVE: 5-6 këlyshë

PESHA E KËLYSHËVE: 300-500 gram në lindje

PJEKURIA: 2-3 vjet

ZËRI: Hungërim



SJELLJA


Ujku gri është një **kafshë sociale**, njësia bazë e të cilit përbëhet nga një çiftë i rritur, i shoqëruar nga pasardhësit e të rriturve. **Një familje përbëhet nga prej 5-11 kafshë** (1-2 rriturit, 3-6 mitur dhe 1-3 këlyshë). Gjatë gjuetisë është i durueshëm dhe gjuan edhe tufa të kafshëve si dhenë e dhi shtëpiake që janë zakonisht nën përkujdesjen e qenve. Mirëpo **ushqimi i tyre, sidomos në verë, përbëhet kryesisht nga kafshë të vogla, shpejë, dhe fruta të ndryshme.**

RIPRODIMI

Ujku gri është përgjithësisht **monogame**, me çifte zakonisht rrijnë së bashku për jetë. Moshë i mburështinat të parë të ujqërve gri varet shumë nga faktorët e mjedisit: kur ushqimi është i bollshëm, ose kur popullatat menaxhohen keq. Femrat janë të aftë për tu prodnuar çdo vit. **Riprodhimi zakonisht ndodh në fund të dimrit.** Gjatë shtatzënisë, ujku femër vendoset në një cerdhe që ndodhet larg nga zona periferike e territoreve të tyre. Periudha ngjizjes zgjat 62-75 ditë.

PËRHAPIA DHE HABITATI

Ujku gri është një **gjeneralist habitati**, dhe mund të ndodhet në shkretëtira, pyje dhe tundra arktike. **Përdorimi i habitat nga ujti gri lidhet fort me bollëkun e pres, kushtet e dëborës, mungesa e blegtoris, densiteti rrugore, prania njerëzore dhe topografia.** Gjatë periudhës së **vjeshtë-pranverë, kur ujçërit janë më aktive,** ata me dëshirë qëndrojnë jashtë, pavarësisht vendndodhjen e tyre. Strofkat aktuale janë ndërtaur zakonisht për këlyshët gjatë periudhës së verës. Ndërtimin e **strokave,** femra e bëjnë në **shkëmbinj, brigjet e lumit dhe vrimat mbuluara nga bimësia.**





EMRI: Dhelpra - **Red fox** - (Vulpes vulpes)

MBRETERIA: Kafshë

FAMILJA: Canidae

GËZOFI: Kafë në të kuqe

NGJYRA E SYVE: Kafë

GJURMA E PUTRAVE:




JETËGJATËSIA: Deri në 5 vjet në botën e egër dhe deri në 15 vjet në kaptivitet.

PESHA: 2.2 - 14 kg për meshkujt dhe femra peshon 15-20% më pak

NUMRI I KËLYSHËVE: 4-6 këlyshë

PESHA E KËLYSHËVE: 56-110 gram në lindje

PJEKURIA: 1-2 vjet



SJELLJA

Dhelprat e kuqe kanë një dietë shumë të ndryshme. Ato kryesisht ushqehen me bregjetës të vegjël si: minj, ketrat etj. Preja dytësore përfshinë zogj, zvarranikët, insektet, kafshët e tjera jovetebrore. Në raste shumë të rralla, ato mund të sulmojnë dythundrakë të vegjël. Dhelprat jetojnë përgjithsisht në çift por janë vënë re raste kur ato kanë marrdhënie poligamie. Dhelprat e kuqe mund të krijojnë një vend të qëndrueshëm brenda zonave të veçanta ose janë shpëtitëse pa vendbanim të caktuar. Ato përdorin urinën e tyre për të shënuar territoret e tyre.

RIPRODHIMI

Dhelprat e kuqe riprodhohet një herë në vit në pranverë. Periudha ngjizjes zgjat 49-58 ditë. Nëse nëna ngordh para se këlyshët të jenë të pavarur, babai merr përsipër kujdesin e tyre.

PËRHAPJA DHE HABITATI

Dhelprat e kuqe jetojnë në grupe familjare që ndajnë një territor të përbashkët në vendbanimet e favorshme dhe ose zonat me presion të ulët të gjuetisë. Dhelprat mund të gjenden 1 ose 2, nganjëherë deri në 8 në një territor.



EMRI: Ketri -Red squirrel-
(Sciurus vulgaris)

MBRETËRIA: Kafshë
FAMILJA: Sciuridae

GËZOFI: E kuqe e lehtë dhe gri
NGJYRA E SYVE: Kafë
BJURMA E PUTRAVE:



JETËGJATËSIA: Individët mund të arrijë 7 vjeç, dhe 10 në robëri

PESHA: 230-400 gram për të dyja gjinit

NUMRI I KËLYSHËVE: 2-5 këlyshë

PESHA E KËLYSHËVE: 8-10 gram në lindje

PJEKURIA: 1-2 vjet

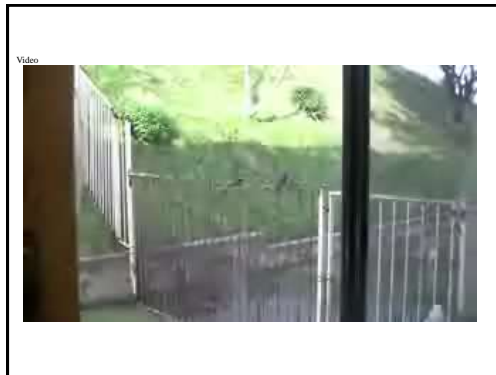
SJELLJA

Ketri i kuq është një kafshë e vetmuar, e turpshme dhe e gatshme për të ndarë ushqimin me të tjerët. Megjithatë, jashtë sezonit të mbarështimit dhe veçanërisht në dimër, disa ketra të kuq mund të ndajnë një fole.

Janë kafshë ditore të cilat qendrojnë më aktive gjatë ditës, me përjashtim të motit të ashpër të dimrit; kryesisht përdorin zgavrave e pemëve si fole, mund të përdorë tunele të nëndheshme gjatë dimrit në klimat veriore.

**RIPRODHIMI**

Femra i lind këlyshët në një shpellë ose pemë. Në klimë të ngrohtë ka dy sezona, një në fillim të pranverës dhe një tjetër në mes e deri në fund të verës. Femra mund të ketë 2 deri 5 këlysh që janë të lindur të verbër. Të vegjlit ushqehen me qumësht nga nëna për 7 deri në 8 javë dhe largohen nga foleja pas 18 javësh.



EMRI: Derri i egër - wild boar -
(Sus scrofa)

MBRETERIA: Kafshë
FAMILJA: Suidae

GËZOFI: Kafë e errët
NGJYRA E SYVE: Kafë
BJURMA E PUTRAVE:



JETËGJATËSIA: Në gjendje të lirë mund të jetojë 10-14 vjet, ndërsa në kaptivitet jeton deri në 20 vjet.

PESHA: 50-90 kg

NUMRI I KËLYSHËVE: 3-12 këlyshë

PESHA E KËLYSHËVE: 600-1,000 gram në lindje

PJEKURIA: 2 vjet

ZËRI: Hungërimë dhe klithma

SJELLJA

Lëviz natën dhe ditën. Derri i egër shpesh zhytet në baltë, ndoshta për të rregulluar temperaturën e trupit ose për të hequr parazitët.

Derri i egër banon një grupe të ndryshme të habitateve, në rajonet malore, ato madje mund të zënë zona alpine që ndodhen deri në 1.900 metra. Habitatet kryesore të favorizuar nga derrat janë pyje gjethënorës dhe të përziera, me zonat më të favorshme që përbëhen nga pyje të përbërë nga lisi dhe alu bashkëngjitur kënetave dhe livadhe.

USHQIMI

Derri i egër ha **gjitheçka**: fara, fruta, rrënjë, kërpudha, krimba, rizomat, rrënjët, zhardhokët, arra, manaferrat, gjethë, fidaneve, së bashku me mbeturina. Gjithashtu krimba toke, insektet, molusqeve, peshk, brejtësit, insektivorë, vezë zogjsh, hardhucat, gjarpërinjtë, bretkosa.

RIPRODHIMI

Shumohet një herë në vit, në pranverë. Bën 3-12 këlyshë që zhvillohen shpejt dhe ndjekin nënën e tyre.



EMRI: Lepuri i egër - Cape hare -
(Lepus capensis)

MBRETËRIA: Kafshë

FAMILJA: Leporidae

GËZOFI: Gri dhe kafe

NGJYRA E SYVE: Kafe

GJURMA E PUTRAVE:



JETËGJATËSIA: 10-12 vjet

PESHA: 2.5 - 7 kg

NUMRI I KËLYSHËVE : 1-5 këlyshë

PESHA E KËLYSHËVE : 30 deri në 40 gram në lindje

PJEKURIA: 6 muaj

ZËRI:

SJELLJA

Nuk është i kërcënuar, por popullatat kanë pësuar turrje të theksuara për shkak të ndryshimeve që kanë ndodhur në praktikat bujqësore. Zakonisht preferon barin dhe gjethet, por në dimër ushqehet edhe me degëza dhe sytha. Lëviz kryesisht gjatë natës, por edhe ditën. Lepuri qëndron aktiv gjatë gjithë dimrit dhe nuk shtegton në mënyrë të rregullt. Mund të vrapojë me shpejtësi që arrijn deri në 70 km/orë.

**RIPRODHIMI**

Lepuri arrijn pjekurinë seksuale në moshën 6 muajsh. **Periodha e riprodhimit është gjatë gjithë vitit.** Numri i lindjeve në vit është nga 2 deri në 3. Numri i të vegjëlve në çdo lindje është nga 1 deri në 5. Kohëzgjatja e shtatzanisë është 1 muaj. Kohëzgjatja e dhënies së gjirit është 3 javë.



EMRI: Baldosa - Badger -
(Meles meles)

MBRETËRIA: Kafshë

FAMILJA: Mustelidae

QIMJA: E bardhë me të zezë

NGJYRA E SYVE: Të zinjë

GJURMA E PUTRAVE:



JETËGJATËSIA: 15 vjet në habitat

PESHA: 7-13 kg në pranverë dhe 15-17 kg në vjeshtë

NUMRI I KËLYSHËVE : 1-5 këlyshë

PESHA E KËLYSHËVE : 75 deri në 132 gram në lindje

PJEKURIA: 12 - 15 muaj

ZËRI:



SJELLJA

Baldosat evropiane janë sociale duke formuar grupe prej mesatarisht gjashtë të rriturish, megjithëse ka dhe raste kur ky numër shkon deri në 23 individ. Madhësia e grupit mund të lidhet me përbërjen e habitatit. Në kushte optimale, territori i baldosave mund të jetë i vogël deri në 30 ha, por mund të jetë dhe i madh si 150 ha në zonat anësore.

RIPRODHIMI

Baldosat zakonisht janë monogame, në mënyrë tipike meshkujt martohen vetëm me një femër për jetë. Periudha e shtatzanis zgjat 7 javë.

HABITATI

Së bashku me arinjtë ngjyrë kafe baldosa është në mesin e anëtarëve më pak mishngrënës të Carnivora; shumë të adaptueshëm dhe oportuniste, **dieta e cilëve përfshin një gamë të gjerë të kafshëve dhe bimëve**. Krimbat e tokës janë burimi më i rëndësishëm për ushqimin e tyre, e ndjekur nga insektet mëdha, drithëra, fruta dhe gjitarët e vegjël, duke përfshirë lepujt, minj etj. Frutat përfshijnë mollë, dardha, kumbulla, manaferra, luleshtrydhe, etj.



EMRI: Kunadhja - Stone marten - (Martes foina)

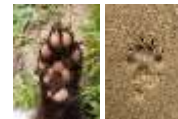
MBRETËRIA: Kafshë

FAMILJA: Mustelidae

GËZOFI: I bardhë me kafe

NGJYRA E SYVE: Të zinjë

GJURMA E PUTRAVE:



JETËGJATËSIA: 7-8 vjet

PESHA: Meshkujt peshojnë 1.7-1.8 kg ne dimër dhe 2-2.1 kg ne verë, ndërsa femrat peshojnë 1.1-1.3 kg ne dimër dhe 1.4-1.5 kg ne verë.

NUMRI I KËLYSHËVE: 3-7 këlyshë

PJEKURIA: 1 vjeç

ZËRI: Kërcitje

**SJELLJA**

Kryesisht janë mishngrënës, ushqehen me minjtë, me lepujt të cilët mund të peshojnë edhe deri në dhjetë herë më shumë se ato. Në mënyrë e kunadheve mund të jenë përveç minjve edhe zogjtë, vezët por edhe pemë të ndryshme.

**RIPRODHIMI**

Çiftëzimi ndodh në periudhën Qershor-Korrik. Periudha ngjizje zgjat 236-237 ditë. Lindja zhvillohet në fund të marsit-fillim të prillit. Këlyshët lindin të verbër, dhe fillojnë të shohin në moshën 30-36 ditësh. Periudha e të dhënit gjë zgjat 40-45 ditë. Në fillim të korrikut, të rinjtë janë të padallueshëm nga të rriturit.

HABITATI

Shpesh kunadhet i hasim dhe në zonat urbane apo suburbane. Ato nuk zënë zgavrat e kafshëve të tjera por përshatën në ambiente si të carat e shkëmbinjve, zgavrat e pemeve në lartësi deri në 9 metra si dhe në hapësirat ndërmjet gurëve.



EMRI: Macja e egër - wild cat - (Felis silvestris)

MBRETËRIA: Kafshë

FAMILJA: Felidae

GËZOFI: Ngjyrë kafe jo të fortë me vija të zeza

NGJYRA E SYVE: Të gjelbër

GJURMA E PUTRAVE:



JETËGJATËSIA: 13-14 vjet në habitat

PESHA: Mashkulli: 5 - 8 kg, femra 3 - 5 kg

NUMRI I KËLYSHËVE: 1-8 këlyshë

PESHA E KËLYSHËVE: 65-163 gram

PJEKURIA: 1 vjeç

ZËRI: I ngjashëm me atë të maces.

SIJELLJA

Lëviz për ushqim, në të shumtën e rasteve gjatë natës.

USHQIMI

Macja e egër ushqehet me **gjitare, shpendë dhe kafshë të tjera të vogla.**

RIPRODHIMI

Ciftëzimi ndodh një herë në vit, në fillim të verës, dhe ndonjëherë, edhe për herë të dytë e të tretë, në fund të vitit. Bën 1-8 këlyshë të verbër të cilët matorohen pas një viti.

HABITATI

Macja e egër ka një përhapje shumë të gjerë. Ajo gjendet në pjesën më të madhe të afrikës, europës dhe në disa pjesë të aziës. Në rajon, gjendet bashkë me nënspeciet europiane të macës së egër. **Parapëlqen zonat pyjore, shkurretat dhe zonat e hapura shkëmbore,** por preferon vende të sigurta për t'u mbrojtur.



Video



EMRI: Nuselala- Least weasel (Mustela nivalis)

MBRETËRIA: Kafshë

FAMILJA: Mustelidae

GËZOFT: Të murrmë e të kuqrrëmë sipër e të bardhë në bark

NGJYRA E SYVE: Kafë e errët

GJURMA E PUTRAVE:



JETËGJATËSIA: 7-8 vjet

PESHA: Mashkulli 36 - 250 gr, ndërsa femra 29-117 gr.

NUMRI I KËLYSHËVE: 1-7 këlyshë

PESHA E KËLYSHËVE: 1.5 në 4.5 gram

PJEKURIA: 3-4 muaj

ZËRI:

**USHQIMI**

Ushqehet me **gjitare të vegjël, sidomos brejtës** dhe kur ato janë të pakët, dieta plotësohet me vezë të reja të shpendve

RIPRODHIMI

Mund të ndodhë gjatë gjithë vitit, edhe pse ai kryesisht zhvillohet **në pranverë dhe në fund të verës.** Shtatzënia mund të zgjasë nga 34 deri në 37 ditë; linden 1-7 këlyshë, ata janë verbër dhe të shurdhër kur linden. Në moshën katër javësh ata hapin sytë, në javën e shtatë ata fillojnë të shkojnë për gueti. Në nëntë-njëmbëdhjetë javë familja fillon të ndahet dhe në javën e trembëdhjetë arrijnë në masë të rritur.

HABITATI

Ato mund të jetojnë në shumë lloje habitatesh: në pyje, fushat e kultivuar, në zonat me shkurre, stepat, zonat gjysmë shkretëtirë, kënetat etj.



Video



EMRI: Kaprolli- Roe deer - (Capreolus capreolus)

MBRETËRIA: Kafshë

FAMILJA: Cervidae

GËZOFT: Kafë dhe gri

NGJYRA E SYVE: Kafë e errët

GJURMA E PUTRAVE:



JETËGJATËSIA: 10 vjet në habitat

PESHA: 15-35 kg

NUMRI I KËLYSHËVE: 1-2 këlyshë

PESHA E KËLYSHËVE: 1 - 1.7 kg

PJEKURIA: 16 muajsh

ZËRI:

SIJELLA

Kaprolli jeton zakonisht në grupe të vogla, secila prej tyre përfshijnë një mashkull dhe 2-3 femra.

**RIPRODHIMI**

Kaprolli meshkull përplaslet mbi territorin në fillim të verës dhe në fillim të vjeshtës. Kur meshkujt ndjekin femrat, ata shpesh ndeshen duke përdorur gjithashtu edhe brirët e tyre. Dreri femër hyjnë gjatë sezonit të riprodhimit në muajt korrik dhe gusht. Periudha e shtatzënsi zgjatë 10-muj, në mënyrë tipike për të dy kaprojtë e vegjël të gjinive të kundërta.

Të rriturit shpesh i braktisin të vegjëlit e tyre, nëse ata ndjejnë erën që një kafshë ose njeri ka qenë pranë tyre.

HABITATI

Kaprolli është shumë i shpejtë dhe i këndshëm, dhe jeton në pyje. Ata ushqehen kryesisht me bar, gjethë, manaferra dhe fidan të rinj. Ata parapëlqejnë barin e ri me një përbajtje të lartë lagështie. Kaprolli nuk do zakonisht sipërfaqe në një fushë që ka pasur ose ka bagëti, sepse bagëtia e bënë bari të papastër.



EMRI: Dhia e egër - Alpine chamois - (

Rupicapra rupicapra)

MBRETËRIA: Kafshë

FAMILJA: Bovidae

GËZOFT: Kafë dhe gri

NGJYRA E SYVE: Kafë e errët

GJURMA E PUTRAVE:



JETËGJATËSIA: 22 vjet në robëri, edhe pse maksimale e regjistruar tek dhitë e egra është nga 15 deri në 17 vjeç.

PESHA: Meshkujt 30 -60 kg; Femrat 25-45 kg

NUMRI I KËLYSHËVE: 1-2 këlyshë max kur janë binjakë

PESHA E KËLYSHËVE: 1 – 1.5 kg

PJEKURIA: 3 – 4 vjet

ZËRI:

USHQIMI

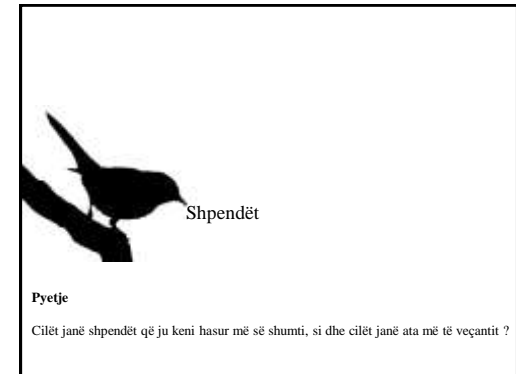
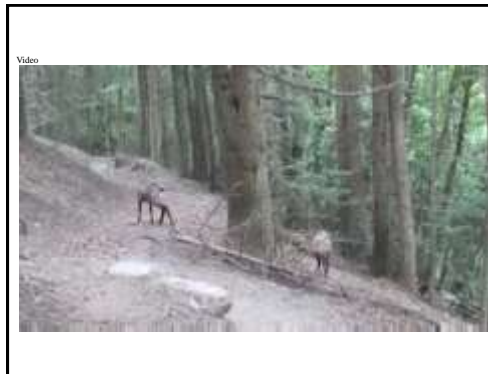
Dhia e egër ushqehet me lloje të ndryshme të vegjetacionit, duke përfshirë kullosa malore dhe bimët gjatë verës, majat e pemëve në dimër.

RIPRODHIMI

Meshkujt angazhohen në beteja të ashpër për vëmendjen e femrave. Një femër e mbarsur nënshtrohet një periudhë ngjizje prej 170 ditësh, pas së cilës lind një këlysh i vetëm, zakonisht në maj ose në fillim të qershorit. Nëse një nënë është vrrarë, femrat tjera të tufës përpigjen për të rritur këlyshin.

**HABITATI**

Ato jetojnë në lartësi të larta dhe janë përshtatur për të jetuar në terren të thyer e shkëmbor. Ato mund të gjenden dhe në lartësi 3,600 m. Gjatë stinës së dimrit ato të shkojnë në lartësi të ulëta, tek rreth 800 metra për të jetuar në pyje, kryesisht në zonat e mbizotëruara nga pisha.





EMRI: Thëllëza e malit - Grey partridge
- (Alectoris Graeca)

MBRETËRIA: Shpendë

FAMILJA: Phasianidae

PENDËT: Të përhimët

NGJYRA E SYVE: Kafë

JETËGJATËSIA:

PESHA: 400 deri në 900 gram

MADHËSIA: 32-35 cm, krahët e hapur: 46-53 cm.

NUMRI I ZOGJVE: 8-14 vezë

PESHA E ZOGJVE:

PJEKURIA:

ZËRI: Tinguj shumë të fortë grykorë

HABITATI

Shpend tipik i vendeve malore të pjerrëta me orientim nga jugu, male të zhveshur, me bimësi të pakët.

USHQIMI

Konsumon më së shumti **bimë dhe insekte** (fara qepujka, gjethe, invertebrore etj.)



RIPRODHIMI

Folezimi ndodh nga **fundi i prillit deri në qershor**. Femra lëshon 8-14 vezë dhe periudha e inkubacionit zgjat 24-26 ditë. Të vegjlit janë të aftë për fluturime të vogla në moshën 7-10 ditore dhe të aftë të fluturojnë plotësisht pas 50-60 ditësh.

Video



EMRI: Grifsha - Eurasian jay – (Garrulus glandarius)

MBRETËRIA: Shpendë

FAMILJA: Corvidae

PENDËT: Kafë kryesisht dhe të kuqërremtë

NGJYRA E SYVE: Kafë

JETËGJATËSIA: Max 16 vjet në habitat

PESHA: 170 gram

MADHËSIA: 34 cm, 55 cm kur hap krahët

NUMRI I ZOGJVE: 4-5 vezë - rreth 8.5 gram

PESHA E ZOGJVE:

PJEKURIA: 2 vjet

ZËRI: Ulërimë me zë të lartë



USHQIMI

Ata ushqehen me **jovertebrore, arra ahu dhe gështenja e ëmbël gjatë dimrit**. Në pranverë ushqehen me **krimba të ndryshëm**.

HABITATI

Ata banon në **pyje të përzier**, veçanërisht me dushku. Në vitet e fundit, **zogu ka filluar të emigronjë në zonat urbane**, ndoshta si rezultat i erozionit të vazhdueshëm të habitatit të tyre pyjore.



RIPRODHIMI

Bëjnë fole në pemë ose shkurre të mëdha për hedhjen zakonisht të 4-6 vezë që çelin pas 16-19 ditësh dhe janë të plota në përgjithësi pas 21-23 ditësh. **Të dy gjinitë përkujdesen për të ushqyer vegjlit gjatë 20 ditëve të para.**

Video





EMRI: Gjeli i egër - Wild turkey -
(Tetrao urogallus)

MBRETËRIA: Shpendë

FAMILJA: Tetraonidae

PENDËT: Kafë e errët dhe e zezë

NGJYRA E SYVE: Kafë

JETËGJATËSIA: 3.5 vjet në habitat dhe deri në 18 vjet në kaptivitet

PESHA: Mashkulli 6.8 deri në 11 kg. Femra 3.6 deri 5.4 kg

MADHËSIA: 60-87 cm, krahët e hapur: 87-125 cm.

NUMRI I ZOGJVE: 4 deri në 17 vezë

PESHA E ZOGJVE:

PJEKURIA: 1 vjet

ZËRI: Ulërimë me zë të lartë

HABITAT

Jetojnë në zona malore, në pyje halorë ose të përzier, zona me pisha të vjetra në vende shkëmbore, etj. Në fund të pranverës zbresin në livadhe ku meshkujt bëjnë paradat flirtuese.

USHQIMI

Hanë hala pisha dhe bredhi, gjethe dhe gonxhe lulësh.

RIPRODHIMI

Gjelat e egër janë poligame. Meshkujt bëjnë përpjekje për të tërhequr femra nga "ecja" me bishë e tyre të shpërndarë, krahët e tyre ulur dhe zvarritur në terren, pendët e tyre mbrapa të drejta, kreu i tyre të hedhur prapa. Gjelat meshkuj nuk japin ndonjë kujdes prindëror.

Gjelat femra përgatisin folenë, ngrohin vezë, dhe kujdesen për të rinjtë deri në pranverën e ardhshme. Zogjtë janë në gjendje të ecin dhe të ushqehen vetë brenda 24 orëve nga çelja.



EMRI: Mëllenja - Common blackbird -
(Turdus merula)

MBRETËRIA: Shpendë

FAMILJA: Turdidae

PENDËT: Kafë e errët dhe e zezë

NGJYRA E SYVE: E zezë

JETËGJATËSIA:

PESHA: 80-125 gram

MADHËSIA: 23.5 deri në 29 cm

NUMRI I ZOGJVE: 3 deri 4

PESHA E ZOGJVE:

PJEKURIA:

ZËRI: Dallohet nga një zë i fuqishëm dhe i kumbueshëm i cili është i fortë dhe kërcitës "cii". Zogu këndon me zë të fortë dhe tinguj melodioz.

HABITATI

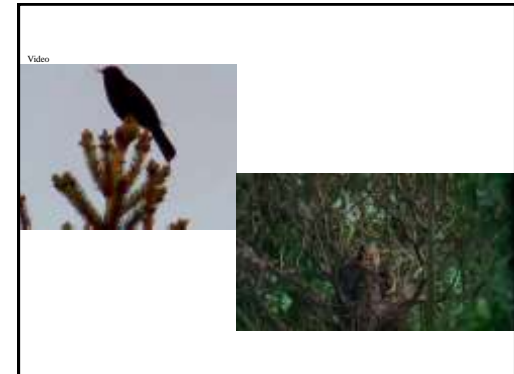
Shikohet shpesh në rajonet me dimër gjatë. Është i përhapur në pyje dhe shkurre, si dhe në kopshte e parqe.

USHQIMI

Fruta, fara, krimba

RIPRODHIMI

Foletë i ndërton në shkurre dhe gardhe. Femra lëshon 3-4 vezë që çelin pas dy javësh. Të vegjlit fluturojnë afro dy javë më vonë. Mund të çelin dy ose tre herë në vit. Mëllenja femër është agresive në pranverë, kur ajo konkurron me femra të tjera për një territor të mirë për të folezuar.





EMRI: Shapka - Woodcock Euroaziatike -
(Scolopax rusticola)

MBRETËRIA: Shpendë

FAMILJA: Scolopacidae

PENDËT: kuqalashë-kafe

NGJYRA E SYVE: E zezë

JETËGJATËSIA:

PESHA: 310 g gram

MADHËSIA: 33-38 centimetra në gjatësi, dhe 55-65 centimetra hapje e krahëve

NUMRI I ZOGJVE : 3 - 4

PESHA E ZOGJVE :

PJEKURIA:

ZËRI: Dallohet nga një zë kërcitës 2-5 herë

HABITATI

Ky lloj shpendi preferon një **habitat të madhë**, me pyje të **perziera gjethegjere dhe halore**, me bimë të tilla si **ferra, ashe, kalter, gjineshtër, ose boronicë**. Territorët duhet të përfshijnë një përzjerje ndërmjet, vende të ngrohta pushimi, zona me lagështirë për t'u ushqyer, dhe të qeta për fluturim. Në dimër, shapkat përdorin gjithashtu edhe shkurre gjatë ditës për të pushuar.



RIPRODHIMI

Thirrja për çiftëzim kryet gjatë periudhës së njohjes. Femrat arrijnë të lëshojnë deri në 4 vezë. Dhe kujdeset për ato 21-24 ditë. Të rinjtë largohen nga foleja menjëherë dhe fluturojnë pas 15-20 ditësh, edhe pse ata mund të fluturojnë distanca të shkurtër, pas 10 ditësh. Kur ndihen të kërcënuar, nëna mund të fluturojë ndërsa mbant të vegjlit në mes të këmbëve, trup dhe bisht të saj, në kthetrat e saj ose në shpinë të saj. Kjo sjellje është dëshmuar rrallë.



Video



EMRI: Turtulli - Turtle dove –
(Streptopelia turtur)

MBRETËRIA: Shpendë

FAMILJA: Columbidae

PENDËT: gri dhe kafe

NGJYRA E SYVE: E zezë me kafe

JETËGJATËSIA:

PESHA: 85-170 gram

MADHËSIA: 24-29 cm në gjatësi, 47-55 cm me krahët e hapur

NUMRI I ZOGJVE : 3 - 4

PESHA E ZOGJVE :

PJEKURIA:

ZËRI: Kënga është një frazë përsëritese nga dy thirrje "rrrhhoorrhoo"

HABITATI

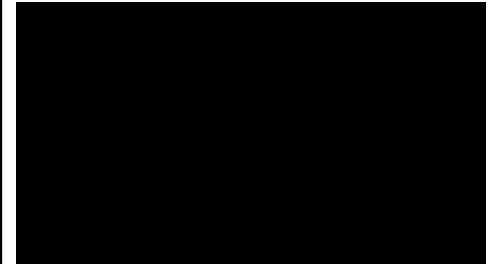
Ky është një zog i **pyjeve të hapura e jo të dendura**, dhe shpesh ushqehet në terren. Ata herë pas here folezojnë në kopshte të mëdha, por është zakonisht shumë i turpshëm, ndoshta për shkak të presionit të rëndë të guetisë që ata përballen gjatë migrimit. **Fluturimi është përshkruar shpesh si grup.**

Riprodhimi

Përgjithsisht vezët lëshohen në mes të **majit dhe korrikut**.



Video





EMRI: Gjeraqina - Northern goshawk - (Accipiter gentilis)
MBRETËRIA: Shpendë
FAMILJA: Accipitridae
PENDËT: Gri, e bardhë dhe e zezë
NGJYRA E SYVE: E zezë me kafe

JETËGJATËSIA: 11 vjet
PESHA: Mashkulli - 500 deri 1,200 gram, femra-820 deri 2.200 g
MADHËSIA: Meshkujt 46-57 cm dhe kanë një gjerësi 89-105 cm me hapjen e krahëve. Femrat 58-69 cm dhe kanë gjerësi 108-127 cm me krahët e hapur.
NUMRI I ZOGJVE : 1 deri në 5
PESHA E ZOGJVE : 50-60 gr në çelje
PJEKURIA: 1 vjeç
ZËRI:

HABITATI

Gjeraqina mund të gjenden në dy pyje **gjetherënës dhe halore**. Ata duket se përshtaten vetëm në zonat me pyje të vjetër, dhe janë gjetur në mënyrë tipike aty ku **aktiviteti njerëzor është relativisht i ulët**. Ato mund të gjenden në pothuajse çdo lartësi, por kohët e fundit janë gjetur në lartësi të larta për shkak të numri i pakët i pyjeve të gjera të mbetura në ultësira. Në muajt e dimrit, **popullsitë veriore shkojnë poshtë në pyjet e ngrohta** me lartësi të ulëta, duke u përpjekur t'i shmangen zbulimit ndërsa emigrojnë.

USHQIMI

Dieta e këtyre lloj shpendësh përbëhet nga **zogj apo gjitarë** në varësi të vendndodhjes. Preja mund të jet e ndryshme, duke përfshirë **pëllumbat, thëllëzat, qukapikët, shpend uji në varësi të rajonit etj.**



RIPRODHIMI

Të rriturit kthehen në territoret e tyre në fole deri në mars apo prill dhe të fillojnë hedhjen vezë në prill ose maj. Territorët shpesh përfshijnë një shumëllojshmëri të habiteteve; megjithatë, folet janë gjetur shpesh në pemë të mëdha. Foletë janë struktura të rëndë, shpesh **maten rreth 1 m**. Çdo vezë është hedhur në intervale 2-3-ditore. Periudha e inkubacionit mund të shkojë nga 28 deri në 38 ditë. Të rinjtë largohen nga foleja nga 35 deri në 46 ditë më pas dhe të fillojnë duke u përpjekur për të fluturuar 10 ditë më vonë.

Video



EMRI: Krahë-thati, - Peregrine falcon - (Falco peregrinus)
MBRETËRIA: Shpendë
FAMILJA: Falconidae
PENDËT: Gri, e bardhë dhe e verdhë
NGJYRA E SYVE: Të zinjë

JETËGJATËSIA: 13 vjet
PESHA: Meshkujt 330 deri 1,000 gr dhe femrat dukshëm më të mëdha peshojnë 700 deri në 1500 gr
MADHËSIA: Gjatësia 34 deri në 58 cm dhe një hapje krahësh prej 74 deri 120 cm (femra 30 % më e madhe)
NUMRI I ZOGJVE : 1 - 3
PESHA E ZOGJVE :
PJEKURIA: 3 vjeç
ZËRI:



SJELLJA

Janë shpend të mesëm dhe të shpejtë. Në qytete ata janë mjeshtëror në kapjen e pëllumbave. Diku tjetër ata ushqehen sidomos me rosa. Ata shpesh **qëndrojnë në pemë të larta**, duke pritur për mundësinë e duhur për të bërë sulmin e tyre ajrorë. Njihet si zogju më i shpejtë në planet me një shpejtësi **320 km/orë**.

HABITATI

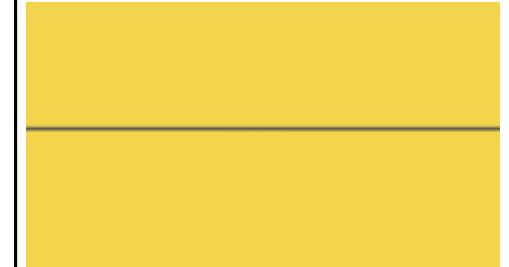
Zakonisht formojnë fole në shkëmbinjë, shtyllat e larta, dhe strukturave të tjera të larta. Ai shihet pothuajse në të gjithë territorin por dhe në afërsi të brigjeve të lumenjve. **Fluturimi përfshin një përzierje akrobacish ajrorë, spirale të sakta, dhe zhytje të pjerrta**. Territori gjuetisë së prindërve mund të shkojë deri në **një rreze prej 19 deri 24 km**.



RIPRODHIMI

Gjatë sezonit të mbarështimit, shpendët janë territorial; **folet e çifteve janë zakonisht më shumë se 1 km larg njëri-tjetrit**, dhe në disa raste dhe më shumë më larg, madje edhe në zonat me numër të madh të çifitesh. Distanca në mes foleve siguron furnizim të mjaftueshëm me ushqim për çiftet dhe të vegjlit e tyre. Për folezimin femra zgjedh një vend ku ajo e ka **zgvënë të cekët dhe të lirshme në tokë, rrëzë, zhavorr, apo bimësi të thara në të cilën ajo hedh vezët**. Data e hedhjes së vezve ndryshon sipas lokalitetit, por në përgjithësi është nga shkurti në mars.

Video





EMRI: Shqiponja e malit- **Golden eagle-**

(Aquila chrysaetos)

MBRETËRIA: Shpendë

FAMILJA: Accipitridae

PENDËT: Kafë të errët

NGJYRA E SYVE: Të zinjë



JETËGJATËSIA: 28 deri në 46 vjet

PESHA: 4.05 kg dhe 6.35 kg

MADHËSIA: 66 deri 102 cm në gjatësi dhe nga 1.8 deri 2.34 m në hapje e krahëve.

NUMRI I ZOGJVE : 2-3

PESHA E ZOGJVE :

PIEKURIA: 4 deri 7 vjet

ZËRI: I dobët, i lartë dhe i mprehtë, madje edhe duke u përshkruar prerazi si "njafat paretike" duke patur parasysh madhësinë e shpendit. Në trajtën e kuisjeve "kjak-jek-kjak...".

USHQIMI

Shqiponja përdorë gatishmërinë dhe shpejtësinë e kombinuar me këmbë të fuqishme dhe masive; kthetrat e tyre të mprehta rrëmbejnë një shumëllojshmëri të pres (kryesisht lepuri, thëllëza, ketrat, gjetarë të vegjël dhe kërra). **Shpejtësia e tyre shkon nga 45-52 km/ orë.**

HABITATI

Parapëlqejnë mjediset malore dhe shkëmbinjtë. Ato ndërtojnë fole të mëdha në vende të larta (kryesisht shkëmbinjtë), të cilat mund të kthehen për disa vjet në vendet e mbarështimit. **Shumica e aktiviteteve të mbarështimit zhvillohet në pranverë;** ata janë monogame dhe mund të mbeten së bashku për disa vite apo ndoshta për tërë jetën.

Shqiponja ka një territor që mund të jetë i madhë dhe deri në 200 km2.



EMRI: Bishtë-tundësi i bardhë- **White wagtail -**

(Motacilla alba)

MBRETËRIA: Shpendë

FAMILJA: Motacillidae

PENDËT: E bardh, gri e zezë

NGJYRA E SYVE: Të zinjë

JETËGJATËSIA: 2-5 vjet

PESHA: 25 gram

MADHËSIA: 16.5-19 cm

NUMRI I ZOGJVE : 4 deri në 6

PESHA E ZOGJVE :

PIEKURIA:

ZËRI:

USHQIMI

Ndryshon sipas vendndodhjes, por insektet tokësore, ujore dhe kafshët e tjera jovertebrore të vogla formojnë pjesën më të madhe e dietë si: pilivesa, kërmij të vogjël, merimangat, krimbat etj. Bishtë-tundësi i bardhë është **jo-migrator** dhe një zog insektngrënës që vazhdon të ushqehet me insekte gjatë dimrit.

SJELLJA

Veçanti e sjelljes së këtij zogu është **tundja e bishtit** nga ku ka marr dhe emrin. Një studim i kohëve të fundit ka sugjeruar se ajo është një sinjal i vijnilencës për grabitqarët e mundshme.

RIPRODHIMI

Janë monogame për të mbrojtur territoret mbarështimit dhe sezoni i mbarështimit është **nga prilli deri në gusht.** Të dy gjinitë janë përgjegjëse për ndërtimin e foles, mashkulli përgjegjës për fillimin e ndërtimit të folesë dhe femra për të përfunduar procesin. Foleja është vendosur në një çarë apo vrimë, pranë një lumi apo dhe në baltë, por ka dhe raste në mure, ura dhe ndërtesa.





EMRI: Thëllëza e ujit - **White-throated dipper** -
(Cinclus cinclus)

MBRETËRIA: Shpendë

FAMILJA: Cinclidae

PENDËT: Kafë e errët dhe e bardhë

NGJYRA E SYVE: Të zinjë

JETËGJATËSIA: 3 vjet

PESHA: 64 gram

MADHËSIA: 18 cm gjatësi dhe 28 cm kur hap krahët

NUMRI I ZOGJVE: 4-5

PESHA E ZOGJVE: 46 gram pas 10 ditësh

PJEKURIA: 1 vjeç

ZËRI:

HABITATI

Thëllëza e ujit gjenden gjithmonë pranë rrjedhës së shpejtë të lumenjve dhe përrenj, më shpesh në male. Ata preferojnë klimën e ftohtë dhe male, duke përfshirë gurishte si shkëmbinj të dhe majat. Ata janë gjetur gjithashtu në afërsi të ujëvarave dhe liqeneve.

RIPRODHIMI

Meshkujt mbrojnë territorin. Foletë janë ndërtuar në mënyrë strategjike që të pengojë aksesin e grabitqarit, por femrat nuk ndihmojnë me mbrojtjen foles. Femrat në përgjithësi vë vezë në muajin prill. Vezë janë hedhur në një normë prej një në dit deri derisa arrijn 4 deri në 5 vezë. Çelja ndodh 15 deri në 16 ditë më vonë.



Video



EMRI: Karabullaku i madhë - **Great cormorant** -
(Phalacrocorax carbo)

MBRETËRIA: Shpendë

FAMILJA: Phalacrocoracidae

PENDËT: Të zeza

NGJYRA E SYVE: Të zinjë

JETËGJATËSIA: Max në 15 vjet

PESHA: 2.6 deri 3.7 kg

MADHËSIA: 84 deri 90 cm gjatësi dhe 130 deri 160 cm

NUMRI I ZOGJVE: 1 deri 7

PESHA E ZOGJVE:

PJEKURIA: 2 deri në 4 vjeç

ZËRI:

HABITATI

Karabullaku i madhë gjendet në habitatet ujore, siç janë brigjet e oqeanëve, liqene të mëdhenj dhe lumenjtë. Në Evropë janë gjetur edhe në brendësi të zonave me ujëra të ëmbla.

USHQIMI

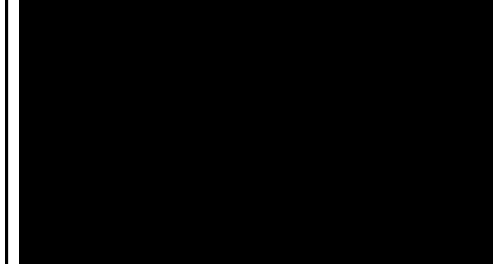
Duke qenë se rriten gjatë brigjeve ujore ata han shpesh peshk 20 cm të gjatë. Peshku është marrë kryesisht në ujë të cekët. Ata zhyten dhe e ndjekin peshku nën ujë.

RIPRODHIMI

Çiftet janë monogame. Meshkujt përdorin një krahë të tyre për të tërhequr femrat në folet e tyre. Koha që duhet për celjen e vezëve shkon 28 deri në 31 ditë.



Video





EMRI: Çafka e përhimt - Grey heron - (Ardea cinerea)

MBRETËRIA: Shpendë

FAMILJA: Ardeidae

PENDËT: Gri dhe të bardhë

NGJYRA E SYVE: Të zinjë

JETËGJATËSIA: 5 vjet

PESHA: 0.226 deri 1.36 kg

MADHËSIA: 84 - 102 cm **gjatësi dhe**

155 to 175 cm

NUMRI I ZOGJVE : 3 deri në 5

PESHA E ZOGJVE :

PJEKURIA: 1 vjeç

ZËRI:

HABITATI

Çafka e hirta janë shumë të guximshme dhe në përgjithësi përshtaten mirë në mjediset e reja. Megjithatë, për banim të vazhdueshëm, popullata kërkon vende që **katër muaj moti të jetë i ngrohtë**. Këto periudha të ngrohta janë të nevojshme për **hedhjen e vezëve**. Gjithashtu kërkojë disa lloj vendesh me ujë të cekët. Këto mund të përfshijnë lumenjtë të ujërave të ëmbla, liqene, ose kënetave, dhe madje edhe rezervatet të përdorura në bujqësi për rritjen e peshkut.

USHQIMI

Përveç peshkut dieta e tyre përbëhet prej insekteve, bretkosat dhe gjitarëve të vegjël. Ata ndonjëherë **han edhe zogjtë**.

Për të gjetur ushqim, futen në ujë të cekët ose lëvizin në tokë. Ata mendohet të jenë më të suksesshme në **kapjen e pre në dritë të hënës**.



RIPRODHIMI

Në fillim të sezonit të mbarështimit, meshkujt zgjedhin vendin e foles shpesh të vendosur **në degët e pemëve të larta**. Pas zgjedhjes së një vend të përshtatshëm, ata bëjnë thirrje të ulëta bezdisëse për të tërhequr femrën. Sezoni i mbarështimit fillon që në **muajin shkurt dhe vazhdon deri në maj ose në fillim të qershorit**.



Njohja e shpendeve



Zëri i shpendëve / Funkcionet e këngës

Kënga e shpendeve - Tregon territorin, tërheq partnerët

Thirrjet ndjellëse - Ftesë për riprodhim

Thirrjet e shtegtitimit - Për të mbajtur lidhje me shtegtarët e tjerë

Thirrje kontakti - Për të qëndruar në kontakt me partnerët apo tuftën

Thirrje kërcënuese - Tregon rrezik, agresivitet ndaj kundërshtarëve

Thirrjet e lutëse - U kërkojnë të rriturve ushqimin

Ngjyrat dhe Tiparet

Në shikim të parë keni parasysh :

1. Kokën dhe sqepin
2. Bishtin dhe kërbishtin
3. Këmbët
4. Krahët
5. Çdo tipar tjetër befasues

Sjellja dhe Lëvizjet

- Mënyra e fluturimit
- Mënyra e ecjes
- Mënyra e kërkimit të ushqimit
- Sjellje të tjera befasuese

Madhësia

Duhet mbajtur parasysh :

- Në mjegull dhe avull : Shpendët duken **më të mëdhenj**
- Në diell të fortë: Shpendët duken **më të vegjël**
- Efekti i Teleskopit : Shpendët që janë pas duken **më të mëdhenj**
- **Cjthmonë** : Përpiqini të krahasoni madhësinë me një shpend që e njihni !!!

Ku duhet të përqendrohemi kur shohim një shpend të panjohur ?

- Forma, Përmasat dhe Qëndrimi
- Sjellja dhe Lëvizjet
- Ngjyrat dhe Tiparet
- Zëri
- Mjedisi / Habitati

Klasifikimi sipas folezimit

Territoriale – Folezojnë në qendër të një territori të gjërë brenda të cilit nuk lejojnë çiftimin e individëve të llojit të vet, folezim i fshehur.

Koloniale – Çifti folezon në shoqëri të çifteve të tjera, grupe të mëdhenj dhe të zhurmshëm

Territoriale dhe Koloniale – Përdorin të dy folezimet

Klasifikimi Ushqimor

Peshk-ngrënës
Insekt-ngrënës
Farë-ngrënës
Barë-ngrënës
Grabitqar

Klasifikimi sipas Habiteteve

Mjedise tokësore - Pyje të ultësirave
 Pyje të dendur
 Toka bujqësore
 Shkurreta
 Pyje të lartësive (Ah, Pishe, Bredh etj)
 Kullota

Mjedise Ujore
 •Sipërfaqe ujore të hapura,
 •Ujëra detare
 •Ujëra të brendshëm (liqene, rezervuare, lumenj, laguna)
 •Ujëra të thella
 •Ujëra të cekëta
 •Baltovina
 •Kallamësishte etj

Klasifikimi sezonal

Shpend të Përherëshëm –Hasen gjithë vitit në Shqipëri
 Shpend Dimërues –Takohen vetëm në sezonin e dimrit
 Shpend Folezues –Takohen vetëm në verë dhe folezojnë
 Shpend Shtegtare –Kalimtare në pranverë dhe vjeshtë



Moratoriumi për gjuetinë



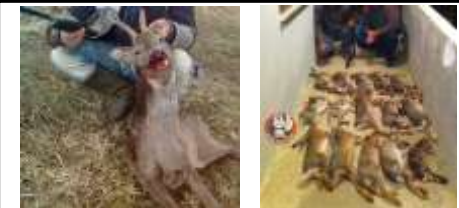
Moratoriumi për gjuetinë: I rëndësishëm për mbrojtjen e kafshëve të egra

Moratoriumi i parë 2014- mars 2016

Ekspertët: Të shtyhet edhe me 2 vite moratoriumi i gjuetisë



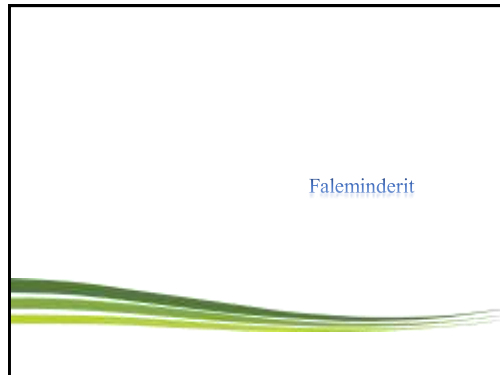
Cfarë po ndodh ???



Arben Muharezi: Dëshpërimi dhe mbrapshtëria me i madh! Përse të shtyhet moratoriumi për gjuetinë dhe gjuetia të jetë e lehtë për gjuetarët (Rusia &) gjuetaria dhe kërkimet në të gjithë Evropën.

Oliveri Pankaj: Për shkak të rritjes së turmës së shpendëve.

Arben Muharezi: Kështu që shtyhet edhe me 2 vite moratoriumi për gjuetinë dhe gjuetaria dhe kërkimet në të gjithë Evropën.



Plani i veprimt për Ariun e Murrme (ursus arctos)
Përgatitur për kuadrin e projektit GEF-Aftësimi për Biodiversitetin-Faza e Dytë

Autori

*Prof. Asoc. Yuzifazet Begu-Mustafiq
Universiteti i Tiranës,
Fakulteti i Shkencave të Natyrës
Shkolla e Mjekësisë së Natyrës*

Albanian Red List of Threatened Species (2013). Urdhër (nr. 1280, datë
20.11.2013) për miratimin e listës së kuqe të florës dhe faunës.

Diëti e Biodiversitetit në lumin Vjosa, 2014
RAPORT

http://animaldiversity.org/accounts/Tetrao_urogallus/